

Ey-nergie

Bulletin d'information
du Centre Hospitalier Henri Ey

n°18 Juillet 2008

édito

Après une période de gestation de huit mois, le projet d'établissement a été approuvé par le conseil d'administration, lors de sa séance du 20 juin dernier.

Cette approbation est l'aboutissement d'un processus auquel ont contribué près de 150 personnes dans l'établissement : qu'il me soit permis ici de les remercier pour le travail fourni, que ce soit au sein du comité de pilotage ou dans les groupes de travail qui ont préparé les différents projets. Que soient remerciées également toutes les personnes qui ont participé aux réunions d'échanges sur ces projets et qui ont ainsi à la fois témoigné de leur intérêt pour le devenir de l'établissement et enrichi la réflexion commune.

Résultat d'un travail collectif, le projet d'établissement doit être considéré comme une anticipation de la configuration de l'hôpital dans les cinq années à venir et donc comme un exercice de prospective fondé sur une volonté d'améliorer tant l'offre de soins en santé mentale que les conditions d'exercice de l'ensemble des professionnels qui participent à sa mise en oeuvre. C'est ainsi que le projet d'établissement peut apparaître comme un « réducteur d'incertitude », et cela que ce soit pour les administrations de tutelle, les membres du conseil d'administration, les patients, les résidents et leurs familles, et le personnel. Il doit indiquer la voie dans laquelle souhaite s'engager la communauté hospitalière pour les prochaines années.

On peut espérer que la qualité des propositions faites dans ces documents soit à la mesure de l'investissement effectué et donc le gage, à l'instar du précédent projet, d'une écoute et d'une réception positives par les autorités de Tutelle.



Hervé LANOË
Directeur par intérim

à la une

Inauguration de la Maison Médicale Henri Ey

Retour à la tradition,
en souvenir d'Henri Ey

La maison médicale a été inaugurée le 19 mai dernier à l'issue de la CME. À l'usage de tous les praticiens de l'établissement pour assurer la permanence des soins au plus près des services, la maison médicale est également un lieu de rencontre et de détente.

La maison médicale (ancienne maison du Docteur Henri Ey et du Docteur Yves-René Le Borgne) a été remise en état à la diligence de la direction des travaux et équipée par le service des achats dans le respect du cahier des charges, élaboré par la direction des affaires médicales et les praticiens. Elle procède de la qualité d'accueil recherchée et proposée aux praticiens du centre hospitalier, gage d'attractivité et de fidélisation.



Sommaire

2 zoom

Le projet d'établissement : les axes fondamentaux

4 grand format

Le dispositif ESAT, foyer d'hébergement, Service d'Accompagnement à la Vie Sociale

6 vie des services

Le service de l'aumônerie

La voile comme activité thérapeutique



7 talent

À la découverte d'un peintre sculpteur

zoom

Le projet d'établissement dans ses différentes composantes

Le Projet d'Établissement constitue un ensemble articulé autour du projet médical, qui exprime l'ambition de l'établissement en matière de définition et d'organisation de l'offre de soins pour la période concernée, dans le domaine de la santé mentale et celui de la prise en charge des personnes âgées.

Il y a donc une cohérence entre les différentes composantes du Projet, entre le projet médical et le projet de soins, le projet social, le projet de gestion, le projet qualité et le schéma directeur du système d'information, cohérence qui tient avant tout à ce que chacune d'entre elles tend à une amélioration de la qualité, soit des soins et des prises en charge, soit des supports d'action administrative ou technique, avec une logique qui lui est propre. L'ensemble des projets fera l'objet d'une présentation détaillée dans un numéro spécial d'Ey-nergie.

La spécificité du projet médical pour la période 2008-2013

La principale ambition du projet médical reste d'apporter un éclairage sur le devenir de l'établissement en ce qui concerne l'offre de soins et sa configuration, dans le souci d'adapter cette offre aux besoins de la population, mais aussi d'apporter des éléments de réponse aux difficultés identifiées.

Le diagnostic élaboré en fin d'année 2007 avec le consultant retenu, le CNEH, a montré la nécessité, dans un contexte contraint en particulier par les effets de la démographie médicale et les difficultés chroniques de recrutement auxquelles l'établissement est confronté, d'accroître l'efficacité des organisations médicales, singulièrement sur les secteurs chartrains. En effet, bien qu'on ne puisse pas sous-estimer les conséquences de la sous-dotation des services en personnel médical, le constat proposé par le consultant de durées d'hospitalisation plus longues que la moyenne nationale des secteurs, d'une file active sensiblement plus réduite et de délais importants de rendez-vous dans les CMP, conduit inévitablement à la notion que le circuit du patient sur l'agglomération chartraine devait être reconsidéré et amélioré.

La prise en compte de cette situation a justifié le développement d'une réflexion et de propositions rassemblées dans les quatre premiers axes du document :

- Recherche d'une optimisation des organisations existantes dans le sens d'une mutualisation des ressources, d'un développement des structures intersectorielles et d'un redimensionnement des capacités d'hospitalisation.
- Renforcement du dispositif d'accueil des admissions dans le cadre d'une réflexion sur l'amélioration du circuit du patient sur le site chartrain et l'articulation avec les nouvelles unités (Centre d'accueil et de crise, Unité de psychologie médicale, alcoologie).



Perspective aérienne - site de Morancez

- Renforcement des actions de suivi des patients et de partenariat en aval.
- Développement des actions favorisant la réinsertion des patients et les alternatives à l'hospitalisation.

On pourra retenir de ces différents axes la volonté de renforcer la dimension sectorielle de l'activité médicale, sur une base géographique élargie, en particulier en ce qui concerne les CMP, la recherche d'une meilleure coordination entre les différents secteurs afin de limiter les effets de la pénurie de temps médical, mais aussi la recherche d'organisations adaptées en amont et en aval de l'hospitalisation permettant d'améliorer l'offre de soins et de réduire les durées de

séjour, grâce au développement de structures de prise en charge telles que foyer de post-cure et foyer d'accueil médicalisé pour les patients souffrant d'un handicap psychique. Ces propositions sont accompagnées d'une demande de majoration des places d'hospitalisation de 20 lits, de façon à remédier à un déficit de lits d'admission, par rapport aux références retenues, selon le CNEH, au plan national (30-40 lits contre 20 actuellement dans l'établissement).

Ces orientations sont complétées par les deux derniers axes qui concernent la prise en compte d'une réflexion sur les facteurs d'une meilleure attractivité de l'établissement et sur la mise en place d'un système de pilotage médicalisé.



Présentation du projet médical au personnel d'encadrement le 26 juin 2008

Projets transversaux

Chacun des projets transversaux tend à mettre en place les conditions d'une amélioration des prestations dans son domaine propre, que ce soit le domaine des soins, celui de la gestion des ressources humaines, du système d'information et de l'analyse de gestion, ou de la qualité, en prenant appui sur un diagnostic et une philosophie de l'action du domaine considéré. La réflexion menée se traduit par des fiches actions qui concrétisent les propositions retenues.

Rappelons que le projet d'établissement s'inscrit dans une logique d'articulation avec tous les projets transversaux dont le socle est le projet médical. Les projets du pôle gériatrique et du pôle médico-social sont intégrés dans le projet d'établissement 2008-2013.

L'avancée du chantier du Foyer d'Accueil Médicalisé et de la Polyclinique

Les nouvelles structures Foyer d'Accueil Médicalisé et Polyclinique pour les patients déficients ont trouvé leurs assises sur le site de Bonneval, non loin de l'unité de soins de longue durée. Les constructions, d'une superficie totale d'environ 3000 m², permettront à terme d'offrir aux patients actuellement hospitalisés dans le bâtiment du Quadrilatère des conditions d'accueil, de qualité et de sécurité au sein d'un environnement adapté à leurs besoins. Les travaux, aujourd'hui en élévation, devraient être finalisés courant septembre 2009.



1^{ère} journée d'accueil des nouveaux arrivants

Dans le cadre de la démarche qualité, un groupe de travail a mené une réflexion visant à améliorer les conditions d'accueil des nouveaux arrivants. L'accueil s'organise en quatre temps dont une réunion plénière « Accueil et découverte de l'établissement ». Organisée le 5 juin dernier, cette 1^{ère} journée d'accueil a été un moment privilégié pour les 20 nouveaux arrivants qui ont pu découvrir l'organisation, les projets et les



structures du Centre Hospitalier Henri Ey. Un pot de bienvenue a clôturé cette rencontre fort appréciée. Nous leur souhaitons une bonne intégration dans l'établissement.

Calendrier des instances 2008

Septembre
CE : mercredi 17 septembre

Octobre
CME : lundi 20 octobre
CTE : mardi 21 octobre
CHSCT : jeudi 23 octobre
CA : vendredi 24 octobre



grand format

Le dispositif ESAT, foyer d'hébergement, Service d'Accompagnement à la Vie Sociale

Dans son projet d'établissement 2003-2008, le Centre Hospitalier Henri Ey a proposé la création de structures médico-sociales destinées aux personnes reconnues handicapées psychiques par la Maison Départementale des personnes Handicapées : l'Établissement et Service d'Aide par le Travail (ESAT), le foyer d'hébergement, et le Service d'Accompagnement à la Vie Sociale (SAVS). Ce dispositif coordonné permet un accompagnement des usagers vers la réinsertion professionnelle et sociale. Leur participation au fonctionnement des structures est assurée par le conseil de la vie sociale où ils disposent de représentants élus.

L'Établissement et Service d'Aide par le Travail



L'équipe horticole aux serres



L'équipe espaces verts au moulin du pont à Bonneval

L'ESAT, établissement médico-social, accompagne les travailleurs orientés par la MDPH dans leur projet de réinsertion professionnelle ou sociale. L'ESAT a pour finalité l'autonomie et l'épanouissement de ces personnes par le travail. Ouvert depuis le 2 mai 2005, l'établissement dispose de 27 places. L'ESAT, budgets annexes du Centre Hospitalier Henri Ey est financé en partie par l'Etat et par ses recettes commerciales. Il est spécialisé en espaces verts et en horticulture. Le développement d'une activité pépinière, maraîchage biologique et ferme pédagogique est prévu. L'encadrement est pluridisciplinaire : une directrice, 5 moniteurs d'atelier, 2 aide moniteurs, une infirmière, un médecin, une Conseillère en Économie Sociale et Familiale (CESF) et une secrétaire.



travail et de répondre aux besoins d'espaces liés aux augmentations de capacité, la réhabilitation du site des serres est prévue fin 2008-début 2009 ainsi que l'aménagement de l'étage du bâtiment la Ferme.

Le foyer d'hébergement

Le foyer d'hébergement, ouvert depuis le 15 novembre 2005, est situé en centre ville de Bonneval. Financé par le Conseil Général, il accueille 9 travailleurs de l'ESAT et propose une offre sociale et médico-sociale articulée autour de l'offre de soin. Le foyer d'hébergement est composé de 3 sites : une maison principale pour 3 personnes, un appartement duplex F5 prévu pour 4 résidents et un appartement F3 prévu pour 2 résidents. Chaque lieu de vie est meublé, pourvu d'appareils électroménagers et d'équipements de loisirs.

L'équipe du foyer se compose de trois AMP, 2.5 ASH surveillants de nuit, un contrat d'aide à l'emploi, une infirmière, une secrétaire et une directrice (intervenant à l'ESAT), un éducateur et une apprentie monitrice éducatrice. Leur travail repose sur l'accompagnement des résidents en vue de développer leur autonomie dans l'organisation de



Le foyer d'hébergement

la vie quotidienne ou dans la gestion de leur temps libre. Le foyer entretient des relations avec les familles, les représentants légaux et met en place les partenariats nécessaires à l'accompagnement des résidents : associations de loisirs, autres foyers, groupe d'entraide mutuelle.

Le Service d'Accompagnement à la Vie Sociale

Le SAVS accompagne 5 travailleurs de l'ESAT dans la mise en oeuvre des objectifs professionnels et de soutien médico-social préalablement fixés.

Ce service, financé par le Conseil Général, est coordonné par une Conseillère en Économie Sociale et Familiale. En fonction des projets, d'autres professionnels interviennent : AMP et éducateur spécialisé, moniteurs d'atelier, infirmière. Pour les usagers sortant du foyer, l'accompagnement concerne l'accès

au logement, la gestion budgétaire, la vie quotidienne et l'accès aux loisirs. Dans le cadre de la réinsertion professionnelle, il s'agit de la recherche de stages ou d'emplois ainsi que de leur suivi en entreprises ou collectivités.

Brigitte Richard, Directrice du pôle médico-social



quelques questions à...

Aziz, travailleur de l'ESAT et un résident du foyer



Aziz

Aziz, depuis combien de temps êtes-vous à l'ESAT ?
Aziz : Depuis presque 1 an et demi, depuis avril 2007.

Que faisiez-vous auparavant ?
Aziz : J'allais à l'hôpital de jour et au CMP.

Quelle activité effectuez-vous ?
Aziz : Je suis en espaces verts et le vendredi après-midi je tiens la cafétéria en activité de soutien.

Que cela vous apporte-t-il ?
Aziz : Cela m'apprend à manipuler les outils d'espaces verts, à respecter les règles de travail, les liens avec la clientèle, les collègues et les moniteurs.

Interview d'un résident du foyer
Depuis combien de temps habitez-vous au foyer ?
J'étais là à l'ouverture du foyer, le 15 novembre 2005. Nous étions 6 résidents.

Où viviez-vous auparavant ?
Je vivais en appartement à Bonneval. Je ne travaillais pas encore.

Comment se déroule un week-end ?
Je dors un peu plus longtemps le samedi matin, je suis fatigué de ma semaine. Ensuite je viens à la maison principale. Nous mangeons ensemble et nous décidons du menu pour le soir. Le samedi après-midi, ça peut être la pêche ou les courses pour les repas éducatifs du soir ou de temps en temps des sorties... Le samedi soir, on prépare le repas ensemble et nous mangeons. Ensuite je reste un petit peu et je rentre chez moi. Le dimanche, c'est mon jour de repos mais je fais un peu de ménage, je m'occupe de mon linge et je sors un peu s'il fait beau.

Quel est votre projet ?
Mon projet immédiat, c'est de reprendre la lecture avec une orthophoniste. Ensuite avoir un appartement indépendant, j'espère vers la fin de l'année. Et peut-être avoir un scooter pour me déplacer.



Vie des services

Le service de l'aumônerie

La loi française assure le libre exercice du culte; dans les hôpitaux cette reconnaissance d'un droit humain fondamental se traduit par la présence d'aumôneries dans la structure même de l'hôpital. Au Centre Hospitalier Henri Ey l'aumônerie catholique est un service hospitalier à part entière qui a pour missions :

- D'être attentive aux malades, aux résidents et à ceux qui les entourent
- D'être à l'écoute du patient avec sa souffrance physique, morale, psychique
- D'être à l'écoute de ceux qui veulent parler : échanges amicaux, questions sur le sens de la Vie, de la Mort...

- De proposer une visite aux malades et aux résidents, sans prosélytisme, une rencontre en humanité et à ceux qui le désirent, une parole de foi, une prière, un sacrement (réconciliation, onction des malades), dans le respect du cheminement de chacun

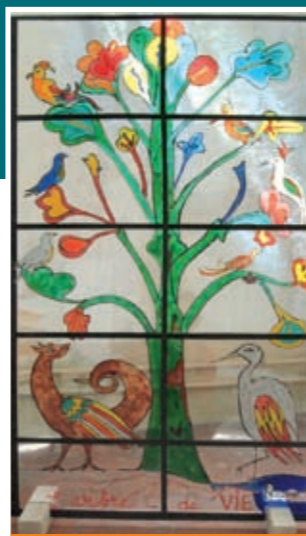
L'équipe d'aumônerie : Sylviane Bègue ¼ temps, Colette Esnault ¾ temps, salariées ; Lucette et Marguerite bénévoles, sont tenues à la discrétion par le secret professionnel. Elles se retrouvent régulièrement pour partager leur vécu et en faire relecture.

Le diocèse propose des journées et des sessions de formation afin de répondre au mieux à la mis-

sion confiée. Le mercredi à 17h, la messe est célébrée à la chapelle de l'hôpital.

Le jeudi, un temps-prière est proposé à la maison de retraite, ainsi que dans les services de Longs Séjours et du CPC. Certains patients participent à des activités manuelles ou de chant, sur des thèmes religieux. Conformément à la charte de la laïcité, l'aumônerie catholique respecte toutes les croyances et assure la liaison auprès des représentants des autres religions (musulmane, juive, protestante...).

L'équipe de l'aumônerie



L'arbre de vie Vitrail réalisé par les patients



Yves de la Tour d'Auvergne À la découverte d'un peintre sculpteur

Né en 1927, Yves de La Tour d'Auvergne a acquis une réputation internationale au début des années 70 avec les sculptures monumentales qu'il a réalisées pour de nombreux collectionneurs français et étrangers.

La beauté de l'Art

Yves de La Tour d'Auvergne, peintre et sculpteur français de renommée internationale, nous fait l'honneur d'exposer certaines de ses œuvres au sein de notre établissement entre le 15 juin et le 20 septembre 2008. Il était invité à Bonneval pour l'inauguration de l'exposition le 14 juin dernier. Yves de La Tour d'Auvergne commence son discours en remerciant les personnes présentes sans lesquelles l'exposition des ses œuvres ne pourrait avoir lieu « vous êtes le lien nécessaire à l'articulation entre elles des différentes pensées que j'ai cru bon d'exprimer devant vous ».

L'art est un langage secret qui lie les hommes, nous avons chacun notre perception de l'Art. Et pour Yves de La Tour d'Auvergne « il n'y a de réalité

et donc de création sans la collaboration d'un artiste et de certains témoins.[...] La finalité de l'Art réside dans le regard de l'autre [...] l'être humain [...] est capable de découvrir la beauté sans en connaître la signification ».

Une exposition aux jeux d'ombres et de lumière

Pour reprendre les propos d'Albéric de Montgolfier : « Yves de La Tour d'Auvergne semble sculpter les âmes tant la finesse de son travail et la poésie qui se dégage de ses œuvres sont palpables. Et ces ombres qui dansent et qui s'enlacent sont autant d'invitations à venir à la rencontre de son univers esthétique et délicat pour notre plus grand plaisir ». Ses œuvres sont d'une grande luminosité, en particulier grâce

à l'utilisation de la poudre de marbre, et sont le reflet des paradoxes qui caractérisent l'être humain, « tiraillé entre l'ombre et la lumière », selon l'artiste.

L'originalité d'Yves de La Tour d'Auvergne a été d'extraire non plus les volumes de sa peinture pour remodeler la profondeur, mais les formes qui y recevaient la lumière. De libérer en quelque sorte leurs surfaces des contraintes du champ pictural. Ses sculptures sont certes des volumes, mais d'abord des surfaces déployées, voire pliées et dépliées dans l'espace.

Architecte de l'intemporel

L'Art permet un dialogue au-delà du temps « L'œuvre d'art, la sculpture, parce qu'elle n'est pas un repaire du réel, permet d'entrer en communication avec des choses éloignées de nous dans le temps et l'espace », nous témoigne-t-il. C'est l'artiste d'une époque qui vit à chaque moment dans les fractures du temps et de l'espace. C'est un expérimentateur : il l'a été dans sa peinture et il l'est de plus belle dans sa sculpture. « J'essaie de transmettre une vision ambivalente du monde, en créant des espaces brisés, des dimensions non définies ».



Indolemment comme des fleurs

La voile comme activité thérapeutique

L'activité voile, menée pour faire vivre une expérience inoubliable, est un élément moteur dans nos prises en charge, un support pour stimuler la personne à investir son environnement.

L'oxygène c'est la vie : toutes voiles dehors

Le 12 octobre 1991, sous l'impulsion du Dr Le Borgne, psychiatre et élève du Dr Henri Ey, des patients s'embarquent pour une course croisière au large des côtes méditerranéennes, via les îles de Porquerolles, Port Gros et Saint Tropez. Organisée sous le patronage du secrétariat d'État aux handicapés, il s'agissait de mobiliser l'opinion publique pour amener le plus grand nombre à prendre

troubles psychiques. En juin 1998, nous participons à une croisière au Crouesty dans les eaux du Morbihan. 24 équipes psychiatriques et médico-sociales se rencontrent. En 2000 et 2002, un séjour est organisé avec pratique de la voile à la mer.

Voile en tête

Parcours initiatique qui utilise le vent comme fil conducteur, Voile en Tête s'adresse à des pathologies diverses. Les patients s'investissent dans des activités progressives qui se déroulent de façon régulière sur le plan d'eau de Montigny le Gannelon. Faire de la voile, c'est faire au moins comme tout le monde, et plus encore, c'est une chance de rejoindre les privilégiés



Photo d'archives - Séjour de 1998

qui connaissent la mer. Cela permet de rompre avec le quotidien, avec l'institution. L'immersion dans la nature peut mettre en lumière des capacités insoupçonnées permettant aux patients d'accéder au plaisir et de reprendre confiance en eux. Plusieurs séjours voiles se finalisent cette année, avec le soutien de l'association « l'entraide ». En août, destination Cherbourg pour une croisière dans les îles anglo-normandes avec des patients du Centre Psychiatrique du Coudray et en septembre avec les patients de l'hôpital de jour « les Boutons d'Or ». Bon vent...

Gilbert Langevin, Infirmier spécialisé dans les activités sportives



Cendres dressées



Où s'égarer un secret



Photo d'archives - Séjour de 1991 Dr Yves-René Le Borgne

750 visiteurs au 1^{er} forum de la petite enfance à Nogent

L'équipe thérapeutique de la petite enfance du service de pédopsychiatrie de Nogent-le-Rotrou a participé au 1^{er} forum de la Petite Enfance du Grand Perche. Cette rencontre, organisée par le collectif des professionnels de la Petite Enfance du Grand Perche (Orne, Eure et Loir), s'est déroulée le 29 Mars 2008.



Différents espaces de rencontres étaient proposés autour des thèmes suivants :

- Assistantes Maternelles
- Lieux d'accueil collectif
- Éveil du tout petit et loisirs
- Santé et bien-être
- Formations et métiers

Plusieurs sujets ont réuni parents et professionnels lors de conférence et tables rondes :

- Accompagner un enfant qui grandit, veiller, prendre soins...
- L'allaitement
- Un poney pour être grand
- Raconter et chanter pour les tout-petits
- Le portage du bébé

Accueil des étudiants de l'IFSI de Chartres

Dans le cadre de l'enseignement en santé mentale, la Direction des Soins et le Service Communication ont accueilli le 20 mai dernier 98 étudiants de 1^{ère} année de l'IFSI de Chartres. Cette journée d'accueil leur a permis d'établir une première rencontre avec la santé mentale, de diminuer les préjugés et les appréhensions liés à l'image de la psychiatrie.

Au programme de la journée : présentation des structures de l'établissement et du service des tutelles, visite patrimoniale et échanges en sous groupe avec des cadres de santé sur les spécificités des prises en charge en psychiatrie.

Cette journée, fort appréciée par les étudiants,

concoure d'une part, à développer les liens entre les futurs professionnels et le Centre Hospitalier Henri Ey en contribuant à préparer de manière qualitative leurs futurs stages, et d'autre part, à générer de futurs projets professionnels.



Départs

La direction a salué plusieurs départs vers de nouveaux horizons :

- **Stéphane Archambault**, en charge de la Direction des Systèmes d'Information depuis 1992, a pris de nouvelles fonctions en tant que Chargé de Mission au Ministère de la Santé depuis le 1^{er} avril 2008.
- **Françoise Barthez**, Directrice des Personnels et des Affaires Médicales, a fêté son départ à la retraite le 20 juin dernier.



Ils ont écrit

Benoît BAYLE (dir)

Ma Mère est schizophrène. Schizophrénie et parentalité.

Ed. érès, novembre 2008.

@ Retrouvez les références de ses publications sur «Alexandrie Web» dans la vitrine Intranet du centre de documentation.



À suivre dans notre prochain numéro

Restitution de la visite ciblée de la Haute Autorité de Santé.

agenda

Le 11 septembre : journée à Saint Malo organisée par l'association d'Entraide psychosociale

Les 20 et 21 septembre : journées du patrimoine

Les 6, 7 et 8 octobre : déménagement des structures adultes de Nogent-le-Rotrou

Du 20 au 26 octobre : semaine bleue



Ey-nergie

Bulletin d'information
du Centre
Hospitalier
Henri Ey

n° 18
Juillet 2008

Directeur de la publication :
Hervé Lanoë

Rédacteur en chef: Odile Genet

Conception: Quadrilatère Communication

Réalisation: Trait de Loire.com

Dépôt légal: février 2005

Comité de rédaction:

V. Auché, E. Bacquelin, C. David,
P. Lhoste, S. Martin, M-A Vallée,
B. Crus.



Établissements
de Santé Mentale
d'Eure & Loir

32 rue de la Grève • 28800 Bonneval
Tél. 02 37 44 76 00 • Fax 02 37 44 76 82
www.ch-henriey.fr